

**РЕГЛАМЕНТ
ПОДКЛЮЧЕНИЯ (ТЕХНОЛОГИЧЕСКОГО ПРИСОЕДИНЕНИЯ) К
ЦЕНТРАЛИЗОВАННЫМ СИСТЕМАМ ХОЛОДНОГО
ВОДОСНАБЖЕНИЯ И (ИЛИ) ВОДООТВЕДЕНИЯ
ООО «ГАЗПРОМ ПЕРЕРАБОТКА»**

1. Общие положения

1.1. Настоящий Регламент определяет порядок и процедуру подключения (технологического присоединения) строящихся, реконструируемых или построенных, или иных объектов капитального строительства, а так же объектов, не относящихся к объектам капитального строительства (в том числе увеличение нагрузки или мощности ранее подключенного объекта) (далее - объекты Заявителя) к сетям системам холодного водоснабжения и (или) водоотведения ООО «Газпром Переработка» (далее -Общество), включая порядок направления запроса, порядок определения и предоставления технических условий/условий подключения (технологического присоединения), а также критерии определения возможности подключения.

1.2. Настоящий Регламент разработан в соответствии с требованиями:

Гражданского кодекса Российской Федерации;

Федерального закона Российской Федерации от 07.12.2011 № 416-ФЗ «О водоснабжении и водоотведении»;

Правил определения и предоставления технических условий подключения объекта капитального строительства к сетям инженерно-технического обеспечения, утвержденных Постановлением Правительства Российской Федерации от 13.02.2006 № 83» (далее – Правила определения и предоставления технических условий подключения объектов капитального строительства к сетям инженерно-технического обеспечения);

Правил холодного водоснабжения и водоотведения, утвержденных Постановлением Правительства Российской Федерации от 29.07.2013 № 644 (далее – Правила холодного водоснабжения и водоотведения);

Правил организации коммерческого учета воды, сточных вод, утвержденных Постановлением Правительства Российской Федерации от 04.09.2013 № 776 (далее – Правила организации коммерческого учета воды, сточных вод);

Постановления Правительства Российской Федерации от 29.07.2013 № 645 «Об утверждении типовых договоров в области холодного водоснабжения и водоотведения»;

Методических указаний по расчету регулируемых тарифов в сфере водоснабжения и водоотведения, утвержденных приказом ФСТ России от 27.12.2013 № 1746-э (далее – Методические указания в сфере водоснабжения и водоотведения);

Постановления Правительства Российской Федерации от 17.01.2013 № 6 «О стандартах раскрытия информации в сфере водоснабжения и водоотведения»;

Регламента взаимодействия между участниками реализации проектов реконструкции объектов ОАО «Газпром» от 20.06.2008 № 03-1022 (далее – Регламент взаимодействия).

1.3. Понятия, используемые в настоящем Регламенте, означают следующее:

«ресурсы» - холодная и горячая вода, тепловая энергия, используемые для предоставления услуг по тепло-, водоснабжению и водоотведению;

«сети инженерно-технического обеспечения» (далее – сети ИТО) – комплекс технологически связанных между собой инженерных сооружений (имущественных объектов), непосредственно используемых в процессе тепло-, водоснабжения и водоотведения;

«технологически связанные сети» - принадлежащие на праве собственности или ином законном основании организациям сети ИТО, имеющие взаимные точки присоединения и участвующие в единой технологической системе тепло-, водоснабжения и водоотведения;

«подключение объекта капитального строительства к сетям ИТО» - процесс, дающий возможность осуществления подключения строящихся (реконструируемых) объектов капитального строительства к сетям ИТО, а также к оборудованию по производству ресурсов;

«подключаемый объект» - здание, строение, сооружение или иной объект капитального строительства (реконструкции, модернизации, технического перевооружения), на котором предусматривается потребление ресурсов, сети ИТО или источник ресурсов;

«подключение» - совокупность организационных и технических действий, дающих возможность подключаемому объекту потреблять ресурсы из системы тепло-, водоснабжения и водоотведения, обеспечивать передачу ресурсов по смежным сетям ИТО или выдавать ресурсы, производимые на источнике ресурсов, в систему тепло- водоснабжения и водоотведения;

«точка подключения» - место присоединения подключаемого объекта к сетям ИТО;

«Заявитель» - лицо, имеющее намерение подключить свои объекты капитального строительства к централизованной системе горячего и (или) холодного водоснабжения и (или) водоотведения и (или) к системе теплоснабжения.

«Исполнитель» - организация, владеющая на праве собственности или на ином законном основании тепловыми и (или) водопроводными сетями, сетями водоотведения, источниками тепловой энергии и (или) источниками водоснабжения, к которым непосредственно или через тепловые, водопроводные или сети водоотведения иных лиц осуществляется подключение;

«Абонент» - физическое либо юридическое лицо, заключившее или обязанное заключить договор горячего водоснабжения, договор холодного водоснабжения и (или) договор водоотведения, единый договор холодного водоснабжения и водоотведения;

«Заказчик» - физическое либо юридическое лицо, заключившее или обязанное заключить договор об осуществлении (технологическом присоединении) к сетям ИТО;

«граница балансовой принадлежности» - линия раздела сетей ИТО, источников ресурсов и подключаемых объектов между владельцами по признаку собственности или владения на ином предусмотренном федеральными законами основании;

«граница эксплуатационной ответственности» – линия раздела сетей ИТО, источников ресурсов и подключаемых объектов по признаку ответственности за эксплуатацию тех или иных элементов, устанавливаемая соглашением сторон - Договорами снабжения ресурсами (теплоснабжения и (или) горячего водоснабжения, холодного водоснабжения и (или) Договором водоотведения), Договорами по транспортировке (передаче) ресурсов (Договором по транспортировке горячей воды, оказания услуг по передаче тепловой энергии (мощности) и (или) теплоносителя), а при отсутствии такого соглашения - определяемая по границе балансовой принадлежности;

«акт разграничения балансовой принадлежности» - документ, определяющий границы владения сетями ИТО, источниками ресурсов и подключаемыми объектами различными лицами на праве собственности или ином законном основании;

«акт разграничения эксплуатационной ответственности сторон» - документ, определяющий границы ответственности сторон за эксплуатацию соответствующих сетей ИТО, источников ресурсов и подключаемых объектов;

«акт о подключении (осуществлении технологического присоединения)» - документ, составленный по окончанию процесса подключения объектов физических и юридических лиц к сетям ИТО, подтверждающий, что Исполнитель оказал Заявителю (Заказчику) услугу по подключению объектов Заявителя (Заказчика) к сетям ИТО в соответствии с мероприятиями по Договору об осуществлении подключения;

«договор» - договор об осуществлении подключения (технологического присоединения) к сетям ИТО, заключаемый между юридическим или физическим лицом (Заявителем, Заказчиком) и Исполнителем;

«технические условия» — документ, устанавливающий технические требования к осуществлению мероприятий по подключению, с указанием максимальной нагрузки, срока подключения (технологического присоединения) объектов капитального строительства к сетям инженерно-технического обеспечения и срока действия технических условий.

«УГЭ» - управление главного энергетика администрации ООО «Газпром переработка»

Другие понятия и термины, используемые в настоящем Регламенте, соответствуют требованиям действующего законодательства Российской Федерации.

1.3.1. Регламент распространяется на случаи присоединения (технологического присоединения) строящихся, реконструируемых или построенных, или иных объектов капитального строительства, а так же объектов, не относящихся к объектам капитального строительства (в том числе увеличение нагрузки или мощности ранее подключенного объекта) (далее - объекты Заявителя) к сетям инженерно-технического обеспечения ООО «Газпром переработка» (далее - Общество), включая порядок направления запроса, порядок определения и предоставления технических условий/условий подключения (технологического присоединения), а также критерии определения возможности подключения.

1.3.2. Деятельность по подключению (технологическому присоединению), регулируется Градостроительным кодексом Российской Федерации от 29.12.2004 № 190-ФЗ и принятыми в соответствии с ним Правилами определения и предоставления технических условий подключения объекта капитального строительства к сетям инженерно-технического обеспечения, с учетом особенностей, установленных, Правилами холодного водоснабжения и водоотведения.

1.4. Регламент устанавливает следующую процедуру выдачи технических условий в соответствии с Правилами определения и предоставления технических условий подключения объекта капитального строительства к сетям инженерно-технического обеспечения:

1.4.1. Прием заявки о выдаче технических условий о подключении (технологического присоединения) поданной Заявителем.

1.4.2. Определение технической возможности технологического присоединения.

1.4.3. Разработка технических условий и определение платы за подключение.

1.4.4. Выдача технических условий и определение платы за подключение, либо мотивированного отказа.

1.5. Настоящий Регламент устанавливает следующую процедуру подключения к сетям ИТО в соответствии с Правилами подключения к системам холодного водоснабжения и водоотведения и Правилами горячего водоснабжения:

1.5.1. Прием заявки о подключении (технологическом присоединении) поданной Заявителем.

1.5.2. Определение технической возможности технологического присоединения;

1.5.3. Подготовка технических условий на подключение (технологическом присоединении);

1.5.4. Заключение Договора о подключении (технологическом присоединении) и выдача условий о подключении (технологическом присоединении);

1.5.5. Исполнение сторонами условий Договора о подключении (присоединении) объекта;

1.5.6. Получение от заявителя уведомления о готовности внутриплощадочных сетей и оборудования объекта к подключению (присоединению) объекта;

1.5.7. Подписание акта о технической готовности объектов и завершения мероприятий по подключению (присоединению) объекта к сетям ИТО;

1.5.8. Осуществление фактического подключения объекта;

1.5.9. Установка пломб на средствах измерений (приборах учета), кранах и задвижках на их обводах заявителя;

1.5.10. Подписание сторонами акта о подключении (технологическом присоединении) объекта.

2. Особенности выдачи технических условий на подключение в соответствии с Правилами определения и предоставления технических условий подключения объекта капитального строительства к сетям инженерно-технического обеспечения.

2.1. Порядок выдачи технических условий или информации о плате за подключение объекта

2.1.1. Правила определения и предоставления технических условий подключения объекта капитального строительства к сетям ИТО устанавливает следующую процедуру выдачи технических условий или информации о плате за подключение объекта

1. Прием и рассмотрение Запроса о предоставлении технических условий или информации о плате за подключение объекта капитального строительства к сетям инженерно-технического обеспечения и прилагаемого комплекта документов;

2. Определение технической возможности технологического присоединения и определение платы за подключение;

3. Подготовка технических условий на подключение (технологическом присоединении) и (или) определение платы за подключение;

4. Выдача технических условий или информации о плате за подключение объекта либо письменного уведомления с информацией об отказе в выдаче технических условий;

2.1.2. В соответствии с Правилами определения и предоставления технических условий подключения объекта капитального строительства к сетям ИТО Общество, обязано в течение 14 (четырнадцати) рабочих дней с даты получения указанного Запроса определить и предоставить Заявителю технические условия или информацию о плате за подключение объекта капитального строительства к сетям ИТО либо предоставить мотивированный отказ в выдаче указанных условий при отсутствии возможности подключения строящегося (реконструируемого) объекта капитального строительства к сетям ИТО.

2.1.3. Выдача технических условий или информации о плате за подключение объекта капитального строительства к сетям инженерно-технического обеспечения осуществляется без взимания платы.

2.2. Прием и рассмотрение Запроса о предоставлении технических условий или информации о плате за подключение объекта капитального строительства к сетям инженерно-технического обеспечения и прилагаемого комплекта документов;

2.2.1. При поступлении Запроса в администрацию Общества, УГЭ в течение 1 (одного) рабочего дня с даты получения Запроса определяет Исполнителя - филиал Общества, эксплуатирующего сети ИТО, в отношении которых планируется осуществить мероприятия по подключению, и направляет на исполнение Запрос посредством системы Directum.

2.2.2. В случаях, когда Запрос поступил в филиал Общества, ответственное лицо Филиала Общества уведомляет УГЭ о факте такого обращения посредством направления копии запроса электронной почте в течение 1 (одного) рабочего дня с даты получения Запроса.

2.2.3. Ответственное лицо Филиала Общества в течение 1 (одного) рабочего дня с даты получения Запроса рассматривает Запрос и полученные документы и проверяет их на соответствие требованиям Правилам определения и предоставления технических условий подключения объекта капитального строительства к сетям инженерно-технического обеспечения.

2.2.3.1. Запрос о предоставлении технических условий или информации о плате за подключение должен содержать:

наименование лица, направившего запрос, его местонахождение и почтовый адрес;

нотариально заверенные копии учредительных документов, а также документы, подтверждающие полномочия лица, подписавшего запрос;

правоустанавливающие документы на земельный участок (для правообладателя земельного участка);

информацию о границах земельного участка, на котором планируется осуществить строительство объекта капитального строительства или на котором расположен реконструируемый объект капитального строительства;

информацию о разрешенном использовании земельного участка;

информацию о предельных параметрах разрешенного строительства (реконструкции) объектов капитального строительства, соответствующих данному земельному участку;

необходимые виды ресурсов, получаемых от сетей инженерно-технического обеспечения, а также виды подключаемых сетей инженерно-технического обеспечения;

планируемый срок ввода в эксплуатацию объекта капитального строительства (при наличии соответствующей информации);

планируемую величину необходимой подключаемой нагрузки (при наличии соответствующей информации).

2.2.4. В случае некомплектности представленных документов Ответственное лицо Филиала в течение 3 (трех) рабочих дней со дня получения Запроса направляет Заявителю уведомление о необходимости предоставить недостающие сведения и (или) документы и приостанавливает рассмотрение Запроса до получения недостающих сведений и (или) документов.

2.3. Определение технической возможности технологического присоединения и определение платы за подключение;

При получении Запроса, удовлетворяющей требованиям п. 1.3.1. Регламента, ответственное лицо Филиала Общества в течение 5 (трех) рабочих дней со дня получения Запроса определяет техническую возможность технологического присоединения.

2.3.1. Определение технической возможности технологического присоединения

2.3.1.1. Ответственное лицо Филиала Общества определяет техническую возможность технологического присоединения на основе:

анализа резерва мощностей по производству соответствующих ресурсов и приему сточных вод и пропускной способности сетей инженерно-технического обеспечения, а в точках взаимного присоединения - совместно с организациями, осуществляющими эксплуатацию технологически связанных сетей инженерно-технического обеспечения с учетом указанного анализа;

с учетом оценки альтернативных вариантов подключения объектов капитального строительства к существующим сетям инженерно-технического обеспечения;

с учетом принятых такой организацией в соответствии с ранее выданными техническими условиями обязательств по обеспечению подключения объектов капитального строительства к сетям инженерно-технического обеспечения, а в отношении сетей водоснабжения и водоотведения также с учетом схем водоснабжения и водоотведения;

с учетом мощностей, выданных ранее по Договорам подключения (технологического присоединения).

2.3.1.2. Возможность подключения объектов капитального строительства к сетям ИТО существует:

при наличии резерва пропускной способности сетей, обеспечивающего передачу необходимого объема ресурса;

при наличии резерва мощности по производству соответствующего ресурса.

2.3.1.3. Отсутствие на момент запроса указанных резервов является основанием для отказа в выдаче технических условий, за исключением случаев, когда устранение этих ограничений учтено в инвестиционных программах Общества.

2.3.1.4. При наличии технической возможности подключения (технологического присоединения) к сетям инженерно-технического обеспечения, используемым в процессе холодного водоснабжения и водоотведения, и при наличии свободной мощности, необходимой для осуществления холодного водоснабжения и (или) водоотведения,

организация, осуществляющая эксплуатацию указанных сетей, НЕ ВПРАВЕ ОТКАЗАТЬ в выдаче технических условий.

2.3.1.5. В случае если **инвестиционная программа Общества, не утверждена**, подключение осуществляется без взимания платы за подключение, а вместо информации о плате за подключение технические условия выдаются при предоставлении земельного участка для комплексного освоения с последующей передачей создаваемых сетей инженерно-технического обеспечения в государственную или муниципальную собственность либо при подключении к существующим сетям ИТО и выполнении Обществом за счет средств правообладателя земельного участка работ, необходимых для подключения к сетям инженерно-технического обеспечения в точке подключения на границе существующих сетей.

Это условие не распространяется на случаи, когда для подключения к сетям инженерно-технического обеспечения строящихся (реконструируемых) объектов капитального строительства не требуется создания (реконструкции) сетей инженерно-технического обеспечения, а также на случаи подключения к централизованным системам водоснабжения и (или) водоотведения.

2.3.1.6. При отсутствии на момент Запроса о выдаче технических условий о подключении (присоединение) к системам холодного водоснабжения технической возможности для подключения (технологического присоединения) вследствие недостаточности свободной мощности, необходимой для осуществления горячего водоснабжения, и отсутствии в инвестиционной программе Общества мероприятий, обеспечивающих техническую возможность подключения (технологического присоединения), Ответственное лицо Филиала Общества в течение 14 (четырнадцати) рабочих дня с даты получения Запроса направляет запрос в органы местного самоуправления поселения, городского округа о возможностях подключения (технологического присоединения) объекта заявителя к системам горячего водоснабжения.

2.3.1.7. Ответственное лицо Филиала Общества в течение 2 рабочих дней со дня направления запроса в органы местного самоуправления поселения, городского округа о возможностях подключения (технологического присоединения) объекта Заявителя к системам холодного водоснабжения уведомляет Заявителя о продлении срока предоставления Заявителю технических условий или информации о плате за подключение объекта.

2.3.1.8. Ответственное лицо Филиала Общества 14 рабочих дней с даты получения от органа местного самоуправления поселения, городского округа информации, предусмотренной частью 2 статьи 19 Федерального закона «О водоснабжении и водоотведении» определяет и предоставляет технические условия или информацию о плате за подключение (технологическое присоединение) объекта капитального строительства к централизованной системе горячего водоснабжения либо направляет мотивированный отказ в выдаче указанных условий.

2.4. Подготовка и выдача технических условий и (или) определение платы за подключение;

2.4.1. Подготовка и выдача технических условий

2.4.1.2. При наличии технической возможности подключения объектов Заявителей к сетям ИТО, указанных в Запросе, ответственное лицо филиала Общества подготавливает проект Технических условий не позднее 5 рабочих дней с даты получения Запроса.

2.4.1.3. Технические условия должны содержать следующие данные:

максимальная нагрузка в возможных точках подключения;

срок подключения объекта капитального строительства к сетям инженерно-технического обеспечения, определяемый в том числе в зависимости от сроков реализации инвестиционных программ;

срок действия технических условий, исчисляемый с даты их выдачи и составляющий (за исключением случаев, предусмотренных законодательством Российской Федерации) при комплексном освоении земельных участков в целях жилищного строительства не менее 5 лет, а в остальных случаях не менее 3 лет. По истечении этого срока параметры выданных технических условий могут быть изменены.

2.4.1.4. Ответственное лицо филиала Общества согласовывает проект ТУ со смежными подразделениями филиала Общества в течение 7 рабочих дней с даты получения Запроса.

2.4.1.5. В целях подтверждения наличия резервов пропускной способности сетей ИТО, обеспечивающих передачу необходимого объема ресурса, и (или) резерва мощности по производству соответствующего ресурса организация ответственного лица филиала Общества согласовывает технические условия с организациями, владеющими технологически связанными сетями инженерно-технического обеспечения и (или) объектами по производству данного ресурса.

2.4.1.6. Ответственное лицо филиала Общества не позднее 7 рабочих дней с момента получения Запроса направляет письмо Собственнику о согласовании подключения (технологического присоединения);

** При наличии в договоре аренды данного требования*

2.4.1.7. Ответственное лицо филиала Общества направляет согласованный филиалом проект ТУ в УГЭ в течение 8 рабочих дней с даты получения Запроса.

Вместе с проектом ТУ для согласования в УГЭ ответственным лицом филиала Общества представляется:

2.4.1.7.1. копия запроса с прилагаемым комплектом документов,

2.4.1.7.2. ситуационный план с указанием:

- границы земельного участка;
- места расположения подключаемых объектов и существующих сетей водопровода и (или) канализации;

- точек подключения;

- технических характеристик прокладываемых и перекладываемых трубопроводов (диаметр, длина);

- границы балансовой принадлежности и эксплуатационной ответственности организации водопроводно-канализационного хозяйства и заявителя;

- масштаба;

2.4.1.7.3. гидравлический расчет (схема), акты обследования, документы подтверждающие необходимость проведения реконструкции сетей и (или) сооружений (в случае реконструкции существующих сетей с увеличением пропускной способности).

2.4.1.8. Общий срок согласования технических условий не должен превышать 5 дней с момента их поступления в администрацию Общества, при этом срок рассмотрения и согласования технических условий для каждого структурного подразделения Общества составляет не более 1 рабочего дня.

2.4.1.9. Согласованный проект технических условий направляется в адрес Филиала Общества.

2.4.1.10. Не позднее 1 рабочего дня после получения утвержденных технических условий ответственное лицо филиала Общества:

- подписывает технические условия, уполномоченным представителем филиала Общества;

- регистрирует технические условия в журнале регистрации выданных технических условий;

- направляет технические условия в адрес Заявителя почтой (заказным письмом).

2.4.1.13. В случае если правообладатель земельного участка в течение 1 года с даты получения технических условий не определит необходимую ему подключаемую нагрузку и не обратится с заявлением о подключении объекта капитального строительства к сетям

инженерно-технического обеспечения Запрос аннулируется и Ответственное лицо Филиала уведомляет об этом Заявителя в течение 3 (трех) рабочих дней со дня принятия решения об аннулировании указанного заявления.

2.5.2.Определение платы за подключение

2.5.2.1. При наличии технической возможности подключения объектов Заявителей к сетям ИТО, указанных в Запросе, ответственное лицо филиала Общества готовит информацию о плате за подключение не позднее 5 рабочих дней с даты получения Запроса.

2.5.2.2. Информация о плате за подключение объекта капитального строительства к сетям инженерно-технического обеспечения должна содержать:

данные о тарифе на подключение, утвержденном на момент выдачи технических условий в установленном законодательством Российской Федерации порядке;

дату окончания срока действия указанного тарифа (если период действия этого тарифа истекает ранее окончания срока действия технических условий);

дату повторного обращения за информацией о плате за подключение (если на момент выдачи технических условий тариф на подключение на период их действия не установлен).

2.5.2.3. Ответственное лицо филиала Общества согласовывает информацию о плате за подключение со смежными подразделениями филиала Общества в течение 7 рабочих дней с даты получения Запроса.

2.5.2.4. Ответственное лицо филиала Общества направляет согласованную филиалом информацию о плате за подключение в УГЭ в течение 8 рабочих дней с даты получения Запроса.

Вместе с проектом информации о плате за подключение для согласования в администрации Общества Ответственным лицом филиала Общества представляется информация об установленных тарифах на подключение (технологическое присоединение).

2.3.2.5. При поступлении для согласования в администрацию Общества проекта информации о плате за подключение УГЭ осуществляет процедуру согласования проекта технических условий со смежными подразделениями в части мероприятий по виду деятельности.

2.5.2.6. Общий срок согласования не должен превышать 5 дней с момента их поступления в администрацию Общества, при этом срок рассмотрения и согласования технических условий для каждого структурного подразделения Общества составляет не более 1 рабочего дня.

2.5.2.7. Согласованную «информацию о плате за подключение» УГЭ направляет в адрес Филиала Общества.

2.5.2.8. Не позднее 1 рабочего дня после получения согласованной информации о плате за подключение ответственное лицо филиала Общества направляет технические условия в адрес Заявителя почтой (заказным письмом).

3. Особенности подключения (технологического присоединения) к централизованным системам холодного водоснабжения и (или) водоотведения.

3.1. Порядок принятия и обработки Заявления о подключении.

3.1.1. При поступлении Заявления о подключении, УГЭ в течение 1 (одного) рабочего дня определяет Исполнителя - филиал Общества, эксплуатирующего сети холодного водоснабжения и (или) водоотведения, в отношении которых планируется осуществить мероприятия по подключению (технологическому присоединению), и направляет в данный филиал Общества на исполнение Заявку посредством системы Directum или по электронной почте.

3.1.2. В случае если Заявитель направил Заявление о подключении в филиал Общества, ответственное лицо филиала Общества уведомляет УГЭ о факте такого обращения посредством направления копии Заявления по электронной почте в течение 1 (одного) рабочего дня с момента получения Заявления.

3.1.3. Ответственное лицо Филиала Общества в течение 3 (трех) рабочих дней с даты получения Заявления рассматривает заявление о подключении и полученные документы и проверяет их на соответствие перечню¹ⁱ:

1. заявление о подключении, содержащее полное и сокращенное наименования заявителя (для физических лиц - фамилия, имя, отчество), его местонахождение и почтовый адрес, наименование подключаемого объекта и кадастровый номер земельного участка, на котором располагается подключаемый объект, данные об общей подключаемой нагрузке с приложением следующих документов:

2. копии учредительных документов, а также документы, подтверждающие полномочия лица, подписавшего заявление;

3. нотариально заверенные копии правоустанавливающих документов на земельный участок;

4. ситуационный план расположения объекта с привязкой к территории населенного пункта;

5. топографическая карта участка в масштабе 1:500 (со всеми наземными и подземными коммуникациями и сооружениями), согласованная с эксплуатирующими организациями;

6. информация о сроках строительства (реконструкции) и ввода в эксплуатацию строящегося (реконструируемого) объекта;

7. баланс водопотребления и водоотведения подключаемого объекта в период использования максимальной величины мощности (нагрузки) с указанием целей использования холодной воды и распределением объемов подключаемой нагрузки по целям использования, в том числе на пожаротушение, периодические нужды, заполнение и опорожнение бассейнов, прием поверхностных сточных вод, а также с распределением общего объема сточных вод по канализационным выпускам (в процентах);

8. сведения о составе и свойствах сточных вод, намеченных к отведению в централизованную систему водоотведения;

9. сведения о назначении объекта, высоте и об этажности зданий, строений, сооружений.

3.1.4. В случае если Заявитель ранее предоставлял такие документы при получении технических условий подключения и сведения, содержащиеся в этих документах, не изменились, повторное предоставление документов не требуется.

3.1.5. В случае некомплектности представленных документов или несоответствия представленного баланса водопотребления и водоотведения назначению объекта, его высоте и этажности Ответственное лицо Филиала в течение 3 (трех) рабочих дней со дня получения Заявления направляет заявителю уведомление о необходимости в течение 20 (двадцати) рабочих дней со дня его получения представить недостающие сведения и (или) документы и приостанавливает рассмотрение заявления до получения недостающих сведений и (или) документов.

3.1.5. В случае непредставления Заявителем недостающих сведений и (или) документов в течение указанного срока заявление аннулируется и Ответственное лицо Филиала уведомляет об этом заявителя в течение 3 (трех) рабочих дней со дня принятия решения об аннулировании указанного заявления.

3.1.6. В случае представления Заявителем сведений и документов в полном объеме Ответственное лицо филиала Общества определяет, к какому объекту (участку сети) централизованных систем холодного водоснабжения и (или) водоотведения должно

¹ⁱп. 90 Правил холодного водоснабжения и водоотведения

осуществляться подключение (технологическое присоединение), и оценивает техническую возможность подключения (технологического присоединения) и наличие мероприятий, обеспечивающих такую техническую возможность, в инвестиционной программе организации.

3.1.7. Филиал Общества в случае представления сведений и документов в полном объеме и наличия технической возможности подключения (технологического присоединения), а также при условии наличия в инвестиционных программах Общества мероприятий, обеспечивающих техническую возможность подключения (технологического присоединения), в течение 20 рабочих дней направляет заявителю подписанный договор о подключении (технологическом присоединении) с приложением условий подключения (технологического присоединения) и расчета платы за подключение (технологическое присоединение).

3.2. Определение технической возможности подключения (технологическом присоединении).

3.2.1. Ответственное лицо Филиала Общества в течение 3 рабочих дней со дня получения Заявления определяет техническую возможность технологического присоединения на основе:

анализа резерва мощностей по производству соответствующих ресурсов и приему сточных вод и пропускной способности сетей инженерно-технического обеспечения, а в точках взаимного присоединения - совместно с организациями, осуществляющими эксплуатацию технологически связанных сетей инженерно-технического обеспечения;

анализа свободной мощности по ранее выданным техническим условиям по обеспечению подключения объектов капитального строительства к сетям инженерно-технического обеспечения;

3.2.2. При отсутствии технической возможности подключения (технологического присоединения) вследствие отсутствия свободной мощности (пропускной способности сетей и сооружений) и при отсутствии резерва мощности по производству соответствующего ресурса, необходимых для осуществления холодного водоснабжения и (или) водоотведения, и при отсутствии в инвестиционной программе мероприятий, обеспечивающих техническую возможность подключения (технологического присоединения) подключение (технологического присоединения) осуществляется в индивидуальном порядке.

3.2.3. В случае если Общество, не является гарантирующей организацией, ответственное лицо Филиала обязано осуществить согласование подключения (технологического присоединения) с гарантирующей организацией в части наличия технической возможности для подключения (технологического присоединения) и с организацией водопроводно-канализационного хозяйства, к которой непосредственно присоединены водопроводные и (или) канализационные сети Общества.

3.2.3. В случае если Общество, не является гарантирующей организацией, ответственное лицо Филиала в течение 7 дней с даты получения Заявления в целях определения наличия технической возможности для подключения (технологического присоединения) направляет запрос о согласовании подключения (технологического присоединения) в гарантирующую организацию и в организацию водопроводно-канализационного хозяйства, к которой непосредственно присоединены водопроводные и (или) канализационные сети Общества.

Гарантирующая организация и организация водопроводно-канализационного хозяйства, к которой непосредственно присоединены водопроводные и (или) канализационные сети, в течение 10 рабочих дней после получения обращения обязаны согласовать подключение (технологическое присоединение) либо выдать организации водопроводно-канализационного хозяйства заключение об отсутствии технической возможности подключения (технологического присоединения), а также об отсутствии мероприятий, обеспечивающих такую техническую возможность, в инвестиционной программе гарантирующей организации.

3.3. Подготовка условий подключения (технологического присоединения) к централизованной системе холодного водоснабжения и (или) водоотведения

3.3.1. Ответственное лицо Филиала Общества в течение 5 рабочих дней с даты получения Заявления подготавливает условия подключения (технологического присоединения) и проект Договора о подключении (технологическом присоединении).

3.3.2. В условиях подключения (технологического присоединения) к централизованной системе холодного водоснабжения должны быть указаны:

- а) срок действия условий подключения (технологического присоединения);
- б) точка подключения (технологического присоединения) с указанием адреса (места нахождения точки подключения);
- в) технические требования к объектам капитального строительства заявителя, в том числе к устройствам и сооружениям для подключения (технологического присоединения), а также к выполняемым заявителем мероприятиям для осуществления подключения (технологического присоединения);
- г) гарантируемый свободный напор в месте подключения (технологического присоединения) и геодезическая отметка верха трубы;
- д) разрешаемый отбор объема холодной воды и режим водопотребления (отпуска);
- е) требования по установке приборов учета воды и устройству узла учета, требования к средствам измерений (приборам учета) воды в узлах учета, требования к проектированию узла учета, месту размещения узла учета, схеме установки прибора учета и иных компонентов узла учета, техническим характеристикам прибора учета, в том числе точности, диапазону измерений и уровню погрешности (требования к прибору учета воды не должны содержать указания на определенные марки приборов и методики измерения);
- ж) требования по обеспечению соблюдения условий пожарной безопасности и подаче расчетных расходов холодной воды для пожаротушения;
- з) перечень мер по рациональному использованию холодной воды, имеющий рекомендательный характер;
- и) границы эксплуатационной ответственности по водопроводным сетям организации водопроводно-канализационного хозяйства и заявителя.

3.3.3. В условиях подключения (технологического присоединения) к централизованной системе водоотведения должны быть указаны:

- а) срок действия условий подключения (технологического присоединения);
- б) точка подключения (технологического присоединения) (адрес, номер колодца или камеры);
- в) технические требования к объектам капитального строительства заявителя, в том числе к устройствам и сооружениям для подключения (технологического присоединения), а также к выполняемым заявителем мероприятиям для осуществления подключения (технологического присоединения);
- г) отметки лотков в местах подключения (технологического присоединения);
- д) нормативы по объему сточных вод, нормативы водоотведения по составу сточных вод или нормативы допустимых сбросов абонента, требования к составу и свойствам сточных вод, установленные в целях предотвращения негативного воздействия на работу централизованной системы водоотведения, а также режим отведения сточных вод;
- е) требования к устройствам, предназначенным для отбора проб, требования к средствам измерений (приборам учета) сточных вод в узлах учета, требования к проектированию узла учета, месту размещения узла учета, схеме установки прибора учета и иных компонентов узла учета, техническим характеристикам прибора учета, в том числе точности, диапазону измерений и уровню погрешности (требования к приборам учета объема сточных вод не должны содержать указания на определенные марки приборов и методики измерения);

ж) требования по сокращению сброса сточных вод, загрязняющих веществ, иных веществ и микроорганизмов, которые должны быть учтены в плане снижения сбросов и плане по соблюдению требований к составу и свойствам сточных вод;

з) границы эксплуатационной ответственности по сетям водоотведения организации водопроводно-канализационного хозяйства и заявителя.

3.3.4. Ответственное лицо филиала Общества согласовывает проект условий подключения (технологического присоединения) со смежными подразделениями филиала Общества в течение 7 рабочих дней с даты получения Заявления.

3.3.5. Ответственное лицо филиала Общества не позднее 5 рабочих дней с момента получения Заявления направляет письмо Собственнику о согласовании подключения (технологического присоединения)*;

* При наличии в договоре аренды данного требования

3.3.6. Ответственное лицо филиала Общества направляет согласованный филиалом проект условий подключения (технологического присоединения) в УГЭ в течение 8 рабочих дней с даты получения Запроса.

Вместе с проектом условий подключения (технологического присоединения) для согласования в администрации Общества Ответственным лицом филиала Общества представляется:

3.3.6.1. топографическая карта в масштабе 1:500 (других масштабах);

3.3.6.2. ситуационный план с указанием:

- границы земельного участка;
- места расположения подключаемых объектов и существующих сетей водопровода и(или) канализации;

- точек подключения;

- технических характеристик прокладываемых и перекладываемых трубопроводов (диаметр, длина);

- границы балансовой принадлежности и эксплуатационной ответственности организации водопроводно-канализационного хозяйства и заявителя;

- масштаба;

3.3.6.3. гидравлический расчет (схема), акты обследования.

3.3.7. Общий срок согласования условий подключения (технологического присоединения) не должен превышать 5 дней с момента их поступления в администрацию Общества, при этом срок рассмотрения и согласования технических условий для каждого структурного подразделения Общества составляет не более 1 рабочего дня.

3.3.8. Согласованный проект условий подключения (технологического присоединения) направляется в адрес Филиала Общества.

3.3.9. Не позднее 1 рабочего дня после получения согласованных технических условий ответственное лицо филиала Общества подписывает условия подключения техническим руководителем филиала и регистрирует технические условия в журнале регистрации условий подключения.

3.4. Определение платы за подключение (технологическое присоединение).

3.4.1. Плата за подключение (технологическое присоединение) к централизованной системе водоснабжения и (или) водоотведения определяется на основании установленных тарифов на подключение (технологическое присоединение) или в индивидуальном порядке в порядке, предусмотренном постановлением Правительства РФ от 13.05.2013 № 406 «О государственном регулировании тарифов в сфере водоснабжения и водоотведения».

3.4.2. Ответственное лицо филиала Общества в течении 10 дней рассчитывает плату за подключение (технологическое присоединение), исходя из установленных тарифов на подключение (технологическое присоединение) с учетом величины подключаемой (технологически присоединяемой) нагрузки и расстояния от точки подключения

(технологического присоединения) объекта капитального строительства Заявителя до точки подключения (технологического присоединения) водопроводных и (или) канализационных сетей к централизованной системе холодного водоснабжения и (или) водоотведения.

3.4.3. Размер платы за подключение к централизованной системе водоснабжения и (или) водоотведения рассчитывается организацией, осуществляющей подключение (технологическое присоединение) по следующей формуле:

$$\text{ПП} = T^{п,м} \cdot M + \sum T_d^{пр} \cdot L_d, \quad (50)$$

где:

ПП - плата за подключение объекта абонента к централизованной системе водоснабжения и (или) водоотведения, тыс. руб.;

$T^{п,м}$ - ставка тарифа за подключаемую нагрузку водопроводной или канализационной сети, тыс. руб./куб. м в сут.;

M - подключаемая нагрузка (мощность) объекта абонента, определяемая исходя из диаметра подключаемой водопроводной или канализационной сети, куб. м/сут.;

$T_d^{пр}$ - ставка тарифа за протяженность водопроводной или канализационной сети диаметром d, тыс. руб./км;

L - протяженность водопроводной или канализационной сети от точки подключения объекта заявителя до точки подключения создаваемых организацией водопроводных и (или) канализационных сетей к объектам централизованной системы водоснабжения и (или) водоотведения, км.

3.4.4. В отношении заявителей, величина подключаемой (присоединяемой) нагрузки объектов которых превышает 250 куб. метров в сутки и (или) осуществляется с использованием создаваемых сетей водоснабжения и (или) водоотведения с наружным диаметром, превышающим 250 мм (предельный уровень нагрузки), размер платы за подключение устанавливается органом регулирования тарифов индивидуально с учетом расходов на увеличение мощности (пропускной способности) централизованных систем водоснабжения и (или) водоотведения, в том числе расходов на реконструкцию и (или) модернизацию существующих объектов централизованных систем водоснабжения и (или) водоотведения.

3.4.5. При установлении платы за подключение (технологическое присоединение) в индивидуальном порядке Ответственное лицо филиала Общества учитывает расходы на увеличение мощности (пропускной способности) централизованной системы холодного водоснабжения и (или) водоотведения, в том числе расходы на реконструкцию и модернизацию существующих объектов централизованной системы холодного водоснабжения и (или) водоотведения в порядке, определенном основами ценообразования в сфере водоснабжения и водоотведения, утвержденными Правительством Российской Федерации.

Точка подключения (технологического присоединения) при наличии технической возможности устанавливается на границе земельного участка, на котором располагается объект капитального строительства заявителя.

3.5. Порядок заключения Договора о подключении

3.5.1. Договор о подключении (технологическом присоединении) является публичным и заключается в порядке, установленном Гражданским кодексом Российской Федерации

Формы типового договора о подключении (технологическом присоединении) к централизованной системе холодного водоснабжения и типового договора о подключении (технологическом присоединении) к централизованной системе водоотведения утверждены Постановлением правительства от 29.07.2013 № 645.

3.5.2. Не позднее 20 (двадцати) рабочих дней со дня получения Заявления о подключении ответственное лицо филиала Общества направляет в адрес Заявителя подписанный проект Договора о подключении (технологическом присоединении) с приложением условий подключения (технологического присоединения) и расчета платы за подключение (технологическое присоединение) почтой (заказным письмом).

3.5.3. В течение 5 дней с даты подписания условий подключения (технологического присоединения) и определения платы за подключение (технологическое присоединение) ответственное лицо Филиала Общества подготавливает проект Договора о подключении (технологическом присоединении) и согласовывает в порядке, установленном Положением о Договорной работе в ООО «Газпром переработка».

3.5.4. При направлении заявителем мотивированного отказа от подписания проекта Договора о подключении (технологическом присоединении) и протокола разногласий ответственное лицо Филиала Общества обязано в течение 10 рабочих дней со дня получения мотивированного отказа рассмотреть его, принять меры по урегулированию разногласий и направить заявителю для подписания новый проект Договора о подключении (технологическом присоединении).

3.5.5. В случае не направления заявителем в Общество подписанного проекта Договора о подключении (технологическом присоединении) либо мотивированного отказа от подписания Договора о подключении (технологическом присоединении) заявка о подключении (технологическом присоединении) аннулируется не ранее чем через 30 рабочих дней со дня получения Заявителем подписанного исполнителем проекта Договора о подключении (технологическом присоединении).

3.6. Исполнение сторонами условий договора о подключении.

3.6.1. ООО «Газпром переработка» осуществляет мероприятия по созданию (реконструкции) централизованных систем холодного водоснабжения до точек подключения, а также по подготовке централизованной системы холодного водоснабжения к подключению (технологическому присоединению) объекта и подаче холодной воды не позднее установленной настоящим договором даты подключения (технологического присоединения);

осуществить на основании полученного от заказчика уведомления о выполнении условий подключения (технологического присоединения) иные необходимые действия по подключению (технологическому присоединению), не указанные в пункте 12 настоящего договора, не позднее установленного настоящим договором срока подключения (технологического присоединения) объекта, в том числе:

проверить выполнение заказчиком условий подключения (технологического присоединения), в том числе установить техническую готовность внутриплощадочных сетей и оборудования объекта к приему холодной воды;

проверить выполнение заказчиком работ по промывке и дезинфекции внутриплощадочных сетей и оборудования объекта;

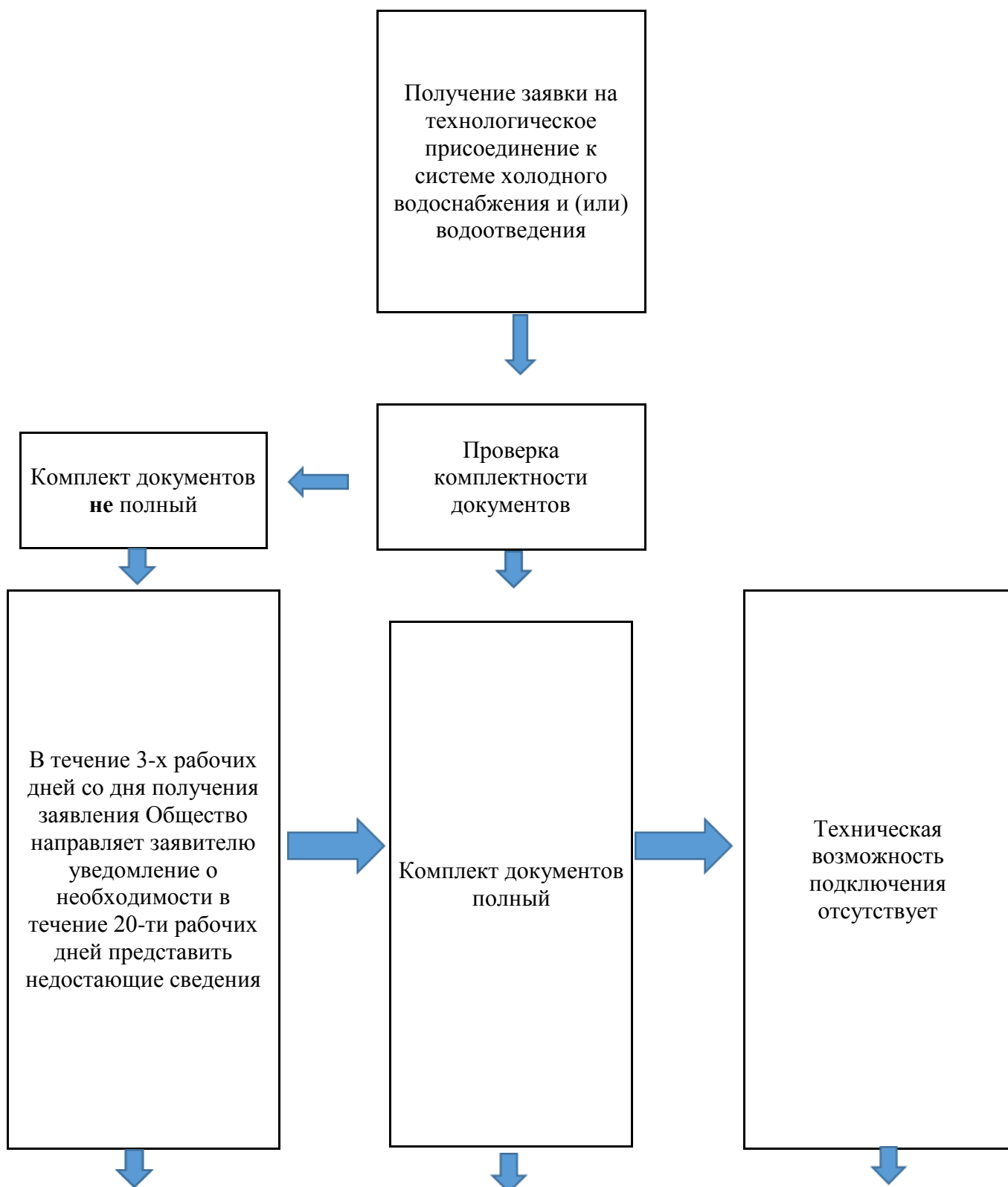
осуществить допуск к эксплуатации узла учета в соответствии с Правилами организации коммерческого учета воды, сточных вод, утвержденными постановлением Правительства Российской Федерации от 4 сентября 2013 г. N 776 "Об утверждении Правил организации коммерческого учета воды, сточных вод";

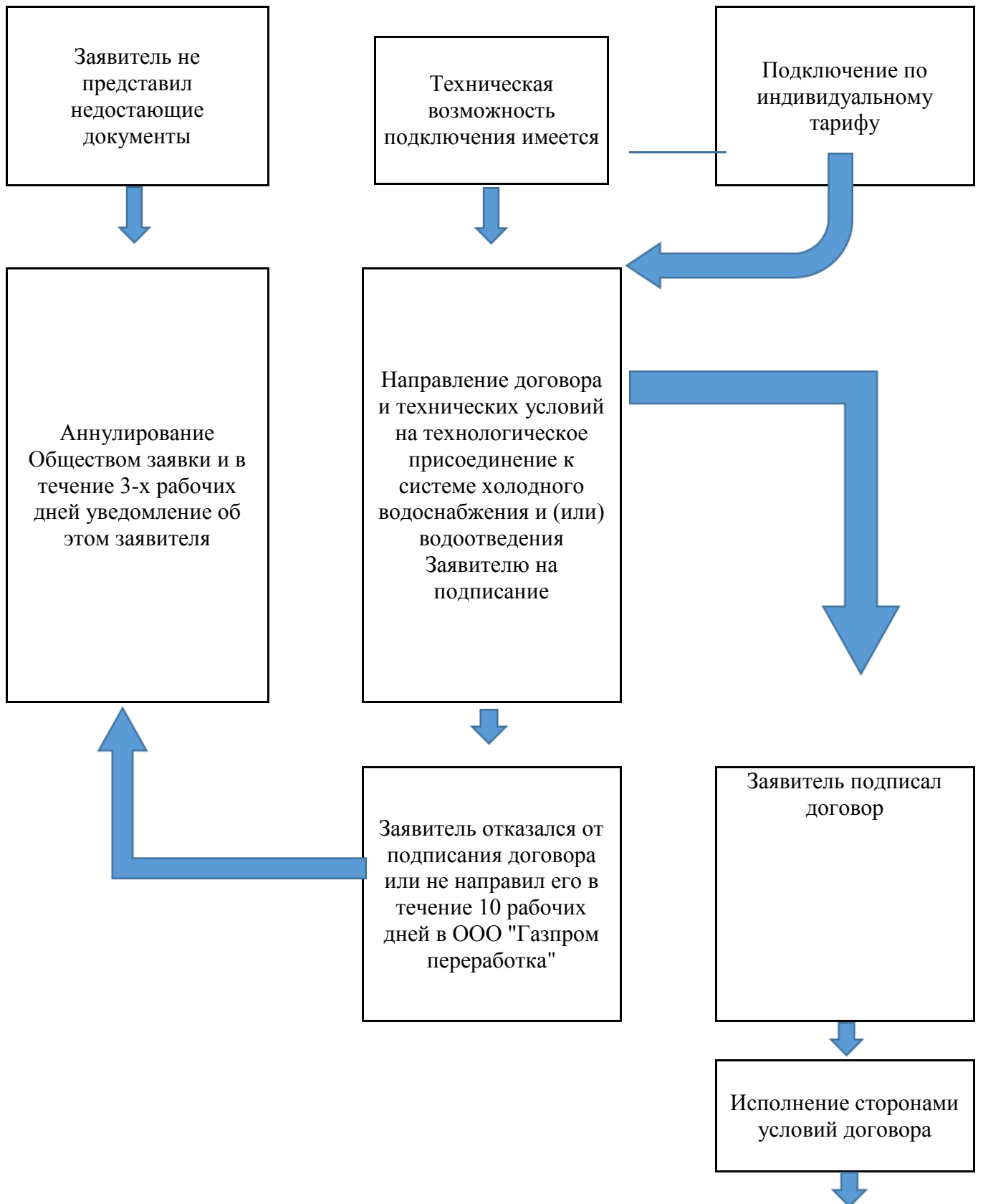
установить пломбы на приборах учета (узлах учета) холодной воды, кранах, фланцах, задвижках на их обводах;

осуществить действия по подключению (технологическому присоединению) к централизованной системе холодного водоснабжения внутриплощадочных сетей и оборудования объекта не ранее установления заказчиком технической готовности внутриплощадочных и (или) внутридомовых сетей и оборудования объекта к приему холодной воды;

подписать акт о подключении (технологическом присоединении) объекта в течение 5 рабочих дней со дня получения от заказчика уведомления о выполнении условий подключения (технологического присоединения) при отсутствии нарушения выданных условий подключения (технологического присоединения), установлении технической готовности внутриплощадочных сетей и оборудования объекта к приему холодной воды и проведению промывки и дезинфекции внутриплощадочных и (или) внутридомовых сетей и оборудования объекта. Если в ходе проверки соблюдения условий подключения (технологического присоединения) будет обнаружено нарушение выданных условий подключения (технологического присоединения), в том числе отсутствие технической готовности внутриплощадочных сетей и оборудования объекта к приему холодной воды, несоответствие холодной воды санитарно-гигиеническим требованиям, то организация водопроводно-канализационного хозяйства вправе отказаться от подписания акта о подключении (технологическом присоединении) объекта, направив заказчику мотивированный отказ. Мотивированный отказ и замечания, выявленные в ходе проверки выполнения условий подключения (технологического присоединения), готовности внутриплощадочных сетей и оборудования объекта к приему холодной воды, проверки соответствия холодной воды санитарно-гигиеническим требованиям, и срок их устранения указываются в уведомлении о необходимости устранения замечаний, выдаваемом организацией водопроводно-канализационного хозяйства заказчику не позднее 5 рабочих дней со дня получения от заказчика уведомления о выполнении условий подключения (технологического присоединения). В случае согласия с полученным уведомлением о необходимости устранения замечаний заказчик устраняет выявленные нарушения в предусмотренный уведомлением срок и направляет организации водопроводно-канализационного хозяйства уведомление об устранении замечаний, содержащее информацию о принятых мерах по их устранению. После получения указанного уведомления организация водопроводно-канализационного хозяйства повторно осуществляет проверку соблюдения условий подключения (технологического присоединения), готовности внутриплощадочных сетей и оборудования объекта к приему холодной воды и в случае отсутствия нарушений подписывает акт о подключении (технологическом присоединении) объекта не позднее 5 рабочих дней, следующих за днем получения от заказчика уведомления об устранении замечаний. В случае несогласия с полученным уведомлением заказчик вправе вернуть организации водопроводно-канализационного хозяйства полученное уведомление о необходимости устранения замечаний с указанием причин возврата и требованием о подписании акта о подключении (технологическом присоединении) объекта.

Блок-схема
«Порядок подключения (технологического присоединения) к
централизованным системам холодного водоснабжения и (или)
водоотведения»





Физическое
подключение объекта к
системе холодного
водоснабжения и (или)
водоотведения



ООО «Газпром
переработка»
устанавливает пломбы
на приборах учета
(узлах учета) холодной
воды, кранах, фланцах,
задвижках на их
обводах



Подписание сторонами
акта о технологическом
присоединении объекта
к системе холодного
водоснабжения и (или)
водоотведения

Форма запроса о предоставлении технических условий подключения к системам холодного водоснабжения и водоотведения.

В случаях, предусмотренных п. 5 и п. 6 Правил определения и предоставления технических условий подключения объекта капитального строительства к сетям инженерно-технического обеспечения, утвержденных постановлением Правительства РФ от 13.02.2006 № 83

Печатается на бланке письма Заявителя в 2-х экземплярах с указанием исходящего номера и даты (для физических лиц допускается заполнять от руки с указанием даты)

**Директору филиала
ООО «Газпром переработка»**

Запрос о предоставлении технических условий

(Запрос о предоставлении ТУ оформляется в соответствии Постановлением Правительства РФ от 13.02.2006 № 83 "Об утверждении Правил определения и предоставления технических условий подключения объекта капитального строительства к сетям инженерно-технического обеспечения и Правил подключения объекта капитального строительства к сетям инженерно-технического обеспечения")

Прошу Вас выдать технические условия подключения (технологическое присоединение) объекта капитального строительства (реконструкции) _____ системе холодного водоснабжения и (или) водоотведения ООО «Газпром переработка».

В заявлении указывается:

- а) наименование лица, направившего запрос, его местонахождение и почтовый адрес;
- б) необходимые виды ресурсов, получаемых от сетей инженерно-технического обеспечения, а также виды подключаемых сетей инженерно-технического обеспечения;
- в) планируемый срок ввода в эксплуатацию объекта капитального строительства (при наличии соответствующей информации);
- г) планируемая величина необходимой подключаемой нагрузки (при наличии соответствующей информации);
- д) информация о разрешенном использовании земельного участка.

Руководитель (должность) _____ Ф.И.О.
М.П. (подпись руководителя юридического лица)
или

(Фамилия Имя Отчество физического лица)

(подпись физического лица, дата)

ОБЯЗАТЕЛЬНО
Телефон,
Фамилия Имя Отчество Исполнителя

Форма заявления на подключение (технологическое присоединение) к централизованным системам холодного водоснабжения и водоотведения.

Печатается на бланке письма Заявителя
в 2-х экземплярах
с указанием исходящего номера и даты
(для физических лиц допускается
заполнять от руки с указанием даты).

Директору филиала
ООО «Газпром переработка»

**Заявление на подключение (технологическое присоединение)
к централизованным системам холодного водоснабжения и водоотведения.**

(Заявка на заключение Договора о подключении оформляется в соответствии с Правил холодного водоснабжения и водоотведения и о внесении утвержденных Постановлением Правительства Российской Федерации от 29.07.2013 № 644)

Прошу Вас заключить договор о подключении к системе холодного водоснабжения и (или) водоотведения ООО «Газпром переработка» объекта капитального строительства: _____

Обязательно указываются следующие данные

- 1) полное и сокращенное наименования заявителя (для физических лиц - фамилия, имя, отчество);
- 2) местонахождение и почтовый адрес;
- 3) наименование подключаемого объекта;
- 4) кадастровый номер земельного участка, на котором располагается подключаемый объект;
- 5) данные об общей подключаемой нагрузке

Руководитель (должность) _____

Ф.И.О.

М.П.

(подпись руководителя юридического лица)

или

(Фамилия Имя Отчество физического лица)

(подпись физического лица, дата)

ОБЯЗАТЕЛЬНО

Телефон,

Фамилия Имя Отчество Исполнитель
